

**Verantwortlich für den informativen Teil:**

Stadt Mainbernheim, vertreten durch den 1. Bürgermeister Peter Kraus

**Öffnungszeiten der Stadtverwaltung:**

Montag: 8.00 bis 12.00 Uhr  
Dienstag: 8.00 bis 12.00 Uhr und 13.30 bis 16.00 Uhr  
Mittwoch: 8.00 bis 12.00 Uhr, Nachmittags nach Terminabsprache  
Donnerstag: 8.00 bis 12.00 Uhr und 13.30 bis 17.00 Uhr  
Freitag: 8.00 bis 12.30 Uhr

**Druck, Anzeigen und Redaktion:**

Druckerei Hügelschäffer GmbH, An der Schießstätte 1-3, 97350 Mainbernheim  
Telefon (09323) 8716-0, Fax (09323) 5758, e-mail: info@huegelschaeffer-online.de



Stadt  
Mainbernheim



# MITTEILUNGSBLATT

## BEKANNTMACHUNGEN DER STADT

### Aus der Stadtratssitzung vom 21.1.2016

Nach Eingang der Stellungnahmen der Regierung, des Landesamtes für Denkmalpflege und des Landratsamtes hat der Stadtrat die aktualisierte Fassung der Gestaltungssatzung beschlossen und die max. **Zuwendung im Kommunalen Förderprogramm** von bisher 15.000,00 € auf 20.000,00 € aufgestockt.

Der Stadtrat wurde über die Anhörung zur Aufstellung eines Bebauungsplanes der Stadt Kitzingen für die zukünftige **Nutzung des Bürgerbräu-Areals** informiert. Nachdem Belange der Stadt Mainbernheim hiervon nicht betroffen sind, ist keine Stellungnahme veranlasst.

Zum vorliegenden **Tekturplan zur Errichtung einer Halle** auf dem Grundstück von Cornelia Gaubitz an der Willanzheimer Straße erteilte der Stadtrat sein Einvernehmen.

Die **Satzungen im Wasser- und Abwasserbereich** wurden an die aktuelle Rechtslage angepasst und auf der Grundlage der Mustersatzungen des Bayer. Staatsministeriums des Innern neu erlassen. Leider müssen die Grundgebühren in der Wasserversorgung und die Kanalgebühren zum 1.10.2016 erhöht werden, um die Ver- und Entsorgungseinrichtungen annähernd kostendeckend betreiben zu können.

Nachdem bereits in der Grundschule der Umgang mit neuen Technologien im Lehrplan steht und der **Computerraum** zukünftig stärker genutzt werden soll, hat der Stadtrat die Ausstattung des Raumes mit einem Kabelkanal und entsprechender Netzwerktechnik in Auftrag gegeben.

Größere Transportfahrzeuge in der Landwirtschaft erfordern breitere Straßen und Wege, die mit höheren Achslasten genutzt werden können.

Während der Ausbau früher allein Angelegenheit der Gemeinden war, gibt es nunmehr ein Förderprogramm für die Konzeption und den Ausbau solcher sog. **Kernwege**. Die Stadt Mainbernheim wird sich unter Inanspruchnahme der 75%igen Förderung an dem Kernwegekonzept der ILEK-Gemeinden beteiligen und die notwendigen Eigenmittel im Haushaltsplan 2016 berücksichtigen.

Zur Anfrage des TSV bezüglich einer Beteiligung der Stadt an der **Errichtung von Parkplätzen** auf dem ehem. „Dreschplatz“ an der Riethstraße hat der Stadtrat noch keinen Beschluss gefasst. Die Maßnahme soll im Rahmen des Verkehrs- und Parkkonzeptes wieder aufgegriffen werden.

Die Stadt hat im vergangenen Jahr das **Grundstück Kirchgasse 2** erworben. Der Stadtrat hat nunmehr beschlossen, das neue Programm zur Förderung des kommunalen Wohnungsbaues zu nutzen und in dieser Baulücke ein Haus mit 2 Mietwohnungen zu errichten.

Wie bisher üblich, wird die Stadt Mainbernheim den ambulanten Pflegedienst der **Diakonie** auch in diesem Jahr mit 1,00 € pro Einwohner unterstützen.

### **Rathaus-Öffnungszeit**

Das Rathaus ist am Faschingsdienstag geschlossen!

### **Steuertermin 15.2.2016**

Zum 15.2.2016 werden die Grund- und Gewerbesteuern fällig. Selbstzahler werden gebeten, rechtzeitig zu zahlen.

### **Bauberatung**

Der nächste Termin für die Bauberatung ist **Donnerstag, der 18.2.** ab 15.00 Uhr. Bitte melden Sie sich im Rathaus unter Tel. 8042-36 oder 8042-37, wenn Sie einen Beratungstermin wünschen.

## **Stadtratssitzung**

Die nächste Stadtratssitzung findet am Donnerstag, den 18. Februar 2016 um 19.00 Uhr im Rathaus statt.

## **Amtliche Haushaltsbefragung gestartet**

Auch im Jahr 2016 wird in Bayern wie im gesamten Bundesgebiet wieder der Mikrozensus, eine amtliche Haushaltsbefragung bei einem Prozent der Bevölkerung, durchgeführt. Nach Mitteilung des Bayerischen Landesamts für Statistik werden dabei im Laufe des Jahres rund 60 000 Haushalte in Bayern von besonders geschulten und zuverlässigen Interviewerinnen und Interviewern zu ihrer wirtschaftlichen und sozialen Lage sowie in diesem Jahr auch zu ihrem Pendlerverhalten befragt. Für den überwiegenden Teil der Fragen besteht nach dem Mikrozensusgesetz Auskunftspflicht.

Im Jahr 2016 findet im Freistaat wie im gesamten Bundesgebiet wieder der Mikrozensus, eine gesetzlich angeordnete Stichprobenerhebung bei einem Prozent der Bevölkerung, statt. Mit dieser Erhebung werden seit 1957 laufend aktuelle Zahlen über die wirtschaftliche und soziale Lage der Bevölkerung, insbesondere der Haushalte und Familien, ermittelt. Der Mikrozensus 2016 enthält zudem noch Fragen zum Pendlerverhalten der Erwerbstätigen sowie der Schüler und Studierenden. Neben dem hauptsächlich benutzten Verkehrsmittel auf dem Weg zur Arbeits- oder Ausbildungsstätte werden auch die Entfernung und der Zeitaufwand für den Weg dorthin erhoben. Die durch den Mikrozensus gewonnenen Informationen sind Grundlage für zahlreiche gesetzliche und politische Entscheidungen und deshalb für alle Bürger von großer Bedeutung.

Wie das Bayerische Landesamt für Statistik weiter mitteilt, finden die Mikrozensus-befragungen ganzjährig von Januar bis Dezember statt. In Bayern sind demnach bei rund 60 000 Haushalten, die nach einem objektiven Zufallsverfahren insgesamt für die Erhebung ausgewählt wurden, wöchentlich mehr als 1 000 Haushalte zu befragen.

Das dem Mikrozensus zugrunde liegende Stichprobenverfahren ist aufgrund des geringen Auswahlgesetzes verhältnismäßig kostengünstig und hält die Belastung der Bürger in Grenzen. Um jedoch die gewonnenen Ergebnisse repräsentativ auf die Gesamtbevölkerung übertragen zu können, ist es wichtig, dass jeder der ausgewählten Haushalte auch tatsächlich an der Befragung teilnimmt.

Aus diesem Grund besteht für die meisten Fragen des Mikrozensus eine gesetzlich festgelegte Auskunftspflicht, und zwar für bis zu vier aufeinander

folgende Jahre.

Datenschutz und Geheimhaltung sind, wie bei allen Erhebungen der amtlichen Statistik, umfassend gewährleistet. Auch die Interviewerinnen und Interviewer, die ihre Besuche bei den Haushalten zuvor schriftlich ankündigen und sich mit einem Ausweis des Landesamts legitimieren, sind zur strikten Verschwiegenheit verpflichtet. Statt an der Befragung per Interview teilzunehmen, hat jeder Haushalt das Recht, den Fragebogen selbst auszufüllen und per Post an das Landesamt einzusenden.

Das Bayerische Landesamt für Statistik bittet alle Haushalte, die im Laufe des Jahres 2016 eine Ankündigung zur Mikrozensusbefragung erhalten, die Arbeit der Erhebungsbeauftragten zu unterstützen.

## **Achtung Hundehalter**

Gemäß § 11 der Satzung für die Erhebung der Hundesteuer der Stadt Mainbernheim vom 9.6.2006 geändert durch die 1. Änderungssatzung vom 11.12.2006, ist jeder Hundehalter verpflichtet, einen über 4 Monate alten Hund unverzüglich bei der Gemeinde anzumelden. Falls Sie es bisher versäumt haben, Ihren Hund anzumelden, so ist dies bei der Stadt Mainbernheim nachzuholen.

Es wird außerdem darauf hingewiesen, dass zum 1.2.2016 die Hundesteuer zur Zahlung fällig wird.

## **Bücher des Monats**

Der Glasmurmelsammler

neuer Roman von Cecilia Ahern

Straße der Schatten

historischer Roman von Jennifer Donnelly

Der Schlafmacher

Thriller von Michael Robotham

## **Für die Kids:**

Sternschweif: Die goldene Muschel

Helden wie Opa und Ich

## **Und für die ganz Kleinen:**

Aufräumen? Mach ich morgen

Gute-Nacht-Geschichten mit Bibi Blocksberg

## **Ferienpaß 2016**

Die Verwaltungsgemeinschaft Iphofen hat zugestimmt, dass ab diesem Jahr auch die Kinder aus Mainbernheim am Iphöfer Ferienpaß teilnehmen. Die Iphöfer erwarten jedoch auch, dass aus Mainbernheim Programmpunkte beigesteuert werden. Ich möchte deshalb alle Vereine, Organisationen sowie Mitbürgerinnen und Mitbürger auffordern, Ideen für Ferienpaßaktionen zu überlegen und anzubieten.

Interessenten können sich gerne bei unserer Verwaltung unter 09323/8042-30 melden.

**Besprechung: Bewirtschaftung der Grabengärten**

Die Stadt lädt alle Bewirtschafter der Grabengärten und Interessierte zu einer Besprechung am **Mittwoch, den 24.2.2016 um 17.00 Uhr in das Kantorat** ein.

Es geht insbesondere um Fragen der Vorbereitung der Gärten für die neue Saison und die Möglichkeiten der Stadt, die Bewirtschafter hierbei zu unterstützen.

Um rege Teilnahme wird gebeten.

**Holzlagerplatz zu vermieten**

Ein Holzlagerplatz am Walkmühlweg ist frei und kann gemietet werden. Der jährliche Mietpreis beträgt 10,- Euro. Interessenten können sich vormittags im Rathaus bei Frau Endres (Tel. 8042-34) melden.

**Gartenparzellen zu verpachten**

Zwei Gartenparzellen an der Rödelseer Straße sind frei. Des Weiteren stehen noch einige Parzellen in den Grabengärten zur Bewirtschaftung zur Verfügung. Interessenten für diese kostenlosen Gartenflächen können sich vormittags im Rathaus bei Frau Endres (Tel. 8042-34) melden.

**Baltikumreise vom 3. bis 11.8.2016**

Die Stadt Mainbernheim lädt ein zu einer 9-tägigen Studienreise in das **BALTIKUM - „Alte und neue Hauptstädte in Estland, Lettland und Litauen“** am Anfang der Sommerferien 2016.

Leitung: Pfarrer i. R. Gerhard Schick, Gollhofen

**Geplanter Reiseverlauf:**

1. Tag: Mittwoch, 3.8.

Linienflug mit LUFTHANSA von Frankfurt nach Tallinn (Reval), der Hauptstadt Estlands. Start des Besichtigungsprogramms; anschließend Abendessen und Übernachtung Tallinn.

2. Tag: Donnerstag, 4.8.

Besichtigungstour durch Tallinn (UNESCO-Welterbe)

3. Tag: Freitag, 5.8.

Ausflug mit der Schnellfähre (ca. 2 Std.) in die finnische Hauptstadt Helsinki mit Busrundfahrt und Stadtbesichtigung.

4. Tag: Samstag, 6.8.

Fahrt nach Lettland in die Hauptstadt Riga mit Besichtigung der Hauptsehenswürdigkeiten. Abendessen und Übernachtung Riga.

5. Tag: Sonntag, 7.8.

Ein freier Tag in Riga für offizielle Begegnungen und einen Besuch der Gräber- und Gedenkstätte Bikernieki.

6. Tag: Montag, 8.8.

Fahrt zum Schloss Rundale und weiter über die litauische Grenze nach Siauliai zur Besichtigung einer der bedeutendsten Sehenswürdigkeiten Litauens, dem »Berg der Kreuze«. Fahrt nach Klaipeda, das ehemalige Memel und drittgrößte Stadt Litauens. Abendessen und Übernachtung Klaipeda.

7. Tag: Dienstag, 9.8.

Fahrt mit der Fähre über das Haff auf die Kurische Nehrung. Abendessen und Übernachtung Klaipeda.

8. Tag: Mittwoch, 10.8.

Fahrt durch das Memeltal nach Kaunas und zum Südwestufer des Kaunasser Meeres. Fahrt nach Vilnius mit Abendessen und Übernachtung.

9. Tag: Donnerstag, 11.8.

Besichtigungen in Vilnius, der Perle des Barocks, die Dank ihrer architektonischen Vielfalt mit ca. 240 Architekturdenkmälern zum UNESCO-Welterbe erklärt wurde. Transfer zum Flughafen Vilnius und am Nachmittag Rückflug mit LUFTHANSA nach Frankfurt.

Reisepreis mit Flug, Transfers und Besichtigungsfahrten im klimatisierten Reisebus, deutschsprachige Reiseleitung, Übernachtung in 4\*-Hotels sowie Halbpension, Flughafensteuern etc. 1.345,00 €, Einzelzimmerzuschlag 250,00 € zzgl. landesübliche Trinkgelder von ca. € 4,-- p. P./Tag für Reiseleiter, Busfahrer und Hoteldienstleistungen, Eintrittsgelder in Helsinki und ggf. Reiseversicherung. Transfer nach Frankfurt und zurück 59,00 €/Person.

Informationen mit ausführlichem Reiseverlauf erhalten Sie im Rathaus Mainbernheim (09323/8042-30).

**Wirtshaussingen im Februar**

Aufgrund des großen Interesses am Wirtshaussingen anlässlich unserer Veranstaltung **„Berna klingt echt gut“** findet am Freitag, **den 26. Februar ab 20.00 Uhr** eine Neuauflage im **„Gasthof zum Goldenen Löwen“** statt.

Kommen Sie, lassen Sie sich unterhalten und singen Sie mit uns - alte Weisen und neue Lieder!  
Herzliche Einladung  
Arbeitskreis Kultur und Tourismus



**AKG Kitzingen informiert**

Das AKG lädt zur Informationsveranstaltung am Mittwoch, den 9.3., um 18.00 Uhr in der Aula des Gymnasiums ein.

Während der Informationsveranstaltung (Dauer ca. 75 Minuten) werden die Kinder betreut. Wir werden Sie informieren über unsere Ausbildungsrichtungen, unsere breite Palette an schulischen und außerschulischen Aktivitäten, an Wahlkursen und Neigungsgruppen, unser Schulprofil mit seinem ganzheitlichen Erziehungsansatz und seinen pädagogischen Schwerpunkten, unser Angebot zu Ganztagesbetreuung und Mittagessen, unsere Lern- und Trainingsprogramme und über unser Austausch- und Fahrtenkonzept. Sie lernen auch unsere Bläserklasse kennen. Und natürlich beantworten wir gerne Ihre Fragen.

Sollten Sie an der Informationsveranstaltung verhindert sein: Am Montag, Dienstag und Mittwoch, 14., 15. und 16. März 2016, stehen wir Ihnen jeweils von 15 bis 17 Uhr für ein persönliches Gespräch zur Verfügung. Sie können natürlich auch weitere Termine mit uns vereinbaren.

Unsere Schule ist in Bayern eine der führenden offenen Ganztageschulen (OGS).

Von Montag bis Freitag bieten wir von 13.00 bis 16.30 Uhr im Rahmen unserer OGS täglich eine qualifizierte Betreuung durch pädagogische Fachkräfte an, die in Kleingruppen mit den Kindern Hausaufgaben erledigen, Unterstützung beim Lernen geben und Freizeitaktivitäten gestalten. Die Betreuung ist kostenlos.

Anmeldung

Sie können Ihr Kind bei uns anmelden vom 9. bis 13.5.2016. Unser Sekretariat ist geöffnet von 9.00 bis 16.30 Uhr (Freitag 9.00 bis 12.30 Uhr). Bringen Sie dazu bitte eine Geburtsurkunde, das Übertrittszeugnis und zwei Passfotos mit.

Der Probeunterricht findet vom 31.5. bis 2.6.2016 in den Fächern Deutsch und Mathematik statt. Er ist bestanden bei Note 3 und 4; bei zweimal Note 4 entscheidet der Elternwille.

Falls Sie Fragen haben, stehen wir Ihnen natürlich gerne zur Verfügung (Tel. 09321/13170). Wir wünschen Ihrem Kind und Ihnen alles Gute!

**Staatliche Wirtschaftsschule Kitzingen informiert**

Am 25.2.2016, von 19.00 Uhr bis 21.00 Uhr, findet in der Aula der Staatlichen Wirtschaftsschule Kitzingen die Informationsveranstaltung zur Anmeldung und zum Ganztagsangebot statt.

In der vierjährigen Wirtschaftsschule ist der Besuch einer gebundenen Ganztagesklasse möglich.

Schülerinnen und Schüler aller Schularten können für die vierjährige Wirtschaftsschule (Klassen 7 bis 10) und die zweijährige Wirtschaftsschule (Klasse 10 bis 11) angemeldet werden.

Staatliche Wirtschaftsschule Kitzingen, Kaiserstraße 2, 97318 Kitzingen, Tel: 09321 92989-0, Fax 09321 92989-299, [sekretariat@wirtschaftsschule-kt.de](mailto:sekretariat@wirtschaftsschule-kt.de), [www.wirtschaftsschule-kt.de](http://www.wirtschaftsschule-kt.de)

**Staatliche Berufliche Schulen Kitzingen-Ochsenfurt informiert**

Die Schulen bieten folgende Möglichkeiten:

- Berufsgrundschuljahr für Agrarwirtschaft am Schulort Ochsenfurt
- Berufsgrundschuljahr für Holztechnik am Schulort Kitzingen.
- Berufsausbildung zur/zum „Helfer/in für Ernährung und Versorgung“ (2 Jahre Vollzeit)
- Berufsausbildung zur/zum „Assistent/Assistentin für Ernährung und Versorgung (3 Jahre Vollzeit)
- Berufsausbildung zur/zum „Kinderpfleger/in“ (2 Jahre Vollzeit)

Nähere Informationen und Anmeldung im Sekretariat der Staatlichen Beruflichen Schulen, 97199 Ochsenfurt, Pestalozzistraße 4, ab 22.2.2016 montags bis freitags: von 8.00 bis 12.00 Uhr.

Vorzulegen sind: Lebenslauf, Passbild, letztes Schulzeugnis. Im Sinne des aktiven Umweltschutzes bitten wir, keine Bewerbungsmappen und keine Plastikhüllen zu verwenden. Telefonische Anfragen unter 09331/9813-0, E-Mail: [verwaltung@bsz-kt-och.de](mailto:verwaltung@bsz-kt-och.de), Homepage: <http://www.bsz-kt-och.de>

**Feuerwehrwesen**

Alarmierung der Feuerwehren- Probetermine 2016

Folgende Samstags-Termine sind vorgesehen:

5.3., 7.5., 2.7., 3.9. und 5.11.

Bei einem evtl. Einsatzalarm während dieser Zeit wird das Sirensignal zweimal abgegeben (doppelte Alarmierung).

**Vorankündigung**

Konzert mit Andi Weiss „Lieb` dich gesund!!!“

am 13. März 2016 um 16.00 Uhr in der Ev. Johankirche Mainbernheim zu Gunsten des Hospizvereins Würzburg e.V.

Veranstalter: Hospiz Regionalgruppe Kitzingen. Nähere Informationen gibt es bei Gisela Ott, Tel. 09323/1552

**Evang. Freizeitenwerk Kitzingen**

Freizeiten 2016

Für Kinder:

- Reiterfreizeit für Mädchen ab 8 Jahren in Kernbach vom 14. bis 20.05.2016
- Kinderzeltlager für Kinder von 8 bis 14 Jahren auf der Hutzelmühle I vom 14. bis 21.5.16

- Kinderzeltlager für Kinder von 8 bis 14 Jahren auf der Hutzelmühle II vom 21. bis 27.5.16
- Kinderfreizeit für Kinder von 8 bis 13 Jahren in Leinach vom 1. bis 8.8.2016
- Stadtranderholung für Kinder von 6 bis 12 Jahren in Kitzingen vom 29.8. bis 9.9.16

Für Jugendliche:

- Ski- und Snowboardfreizeit für Jugendliche ab 15 Jahren in Siegsdorf vom 10. bis 14.2.16
- Reiterfreizeit für Mädchen von 8 bis 15 Jahren in Kernbach vom 14. bis 20.5.16
- Spanienfreizeit für Erwachsene ab 18 Jahre vom 9. bis 20.8.16
- Italienfreizeit (Senigallia) für Jugendliche ab 12 Jahren vom 20. bis 30.8.16
- Survival-Erlebnis-Freizeit in der Fränkischen Schweiz für Jugendl. ab 16 Jahren vom 10. bis 14.8.16
- Bergsteigen im Ötztal für Jugendliche ab 14 Jahren vom 21. bis 26.8.16

Weitere Informationen:

Evang. Freizeitenwerk Kitzingen, Glauberstr. 1, 97318 Kitzingen, Tel. 09321/22633, [www.ej-kitzingen.de](http://www.ej-kitzingen.de)

**Umweltstation Tierpark Sommerhausen**

Veranstaltungen im Februar 2016

- Die wilden Kreaturen vom Zeubelrieder Moor. Sa. 6.2., von 14 bis 16 Uhr (Für Familien)
- Kunterbunter Winterwald. Mi. 10.2., von 8.30 bis 12 Uhr (Für Kinder ab 6 Jahre)
- Eichelhäher, Specht & Co. Do. 11.2., von 8.30 bis 12 Uhr (Für Kinder ab 6 Jahre)
- Auf Spurensuche im Winterwald. Fr. 12.2., von 8.30 bis 12 Uhr (Für Kinder ab 6 Jahre)
- Mit unseren Rieseneseln unterwegs. Sa. 13.2., 14 bis 17 Uhr (Für Familien mit Kindern ab 8)
- Der Tierpark bei Nacht. Fr. 19.2., von 17 bis 18.30 Uhr (Für Familien)
- Kroko fragt: "Was ist eigentlich...?" Sa. 20.2., von 10.30 bis 12 Uhr (Für Kinder von 3 bis 8)
- Keine Angst vor Tieren! - Kinder begegnen zum ersten Mal Tieren hautnah. Di. 23.2., von 15 bis 16.30 Uhr (Für Kinder ab 2 Jahre mit ihren Eltern)
- Rund um`s Huhn. So. 28.2., von 10 bis 12 Uhr (Für Jugendliche und Erwachsene)
- Lamatrekking wie in den Anden. So. 28.2., von 13 bis 16.30 Uhr (Für Familien mit Kindern ab 8)

Weitere Informationen finden Sie unter [www.tierparksommerhausen.de](http://www.tierparksommerhausen.de). Anmeldungen (bitte bis spätestens drei Tage zuvor) unter (0 93 33) 90 28 10 oder unter [umweltstation@tierparksommerhausen.de](mailto:umweltstation@tierparksommerhausen.de).

**BetreuerInnen für Ferienfreizeiten gesucht!**

Das Bezirksjugendwerk der Arbeiterwohlfahrt Unterfranken e.V. sucht für das Jahr 2016 engagierte, junge Menschen, die Lust haben, Kinder und Jugendliche im Alter zwischen 6 und 17 Jahren auf Ferienfreizeiten im In- und Ausland sowie auf der Stadtranderholung „Ferienfreizeit Frankenwarte“ in Würzburg zu betreuen.

Informationen erhalten Sie im Bezirksjugendwerk der AWO Unterfranken e.V., Kantstr. 42a, 97074 Würzburg), weitere Informationen gibt es darüber hinaus im Internet unter [www.awo-jw.de](http://www.awo-jw.de), per Email unter [info@awo-jw.de](mailto:info@awo-jw.de) sowie telefonisch unter 0931-29938264.

**FSA Youth Exchange sucht Gastfamilien**

Der „Freundeskreis für Südafrika“ (FSA) sucht für sein Austauschprogramm 2016 Gastfamilien, die für vier Wochen oder drei Monate einen südafrikanischen Jugendlichen aufnehmen. Die Schülerinnen und Schüler der Klassen zehn bis zwölf sind 15 bis 18 Jahre alt. Sie werden während ihres Deutschland-Aufenthaltes am Unterricht eines Gymnasiums oder einer Realschule teilnehmen.

Interessierte Familien können bei ihr unverbindlich und kostenlos die Broschüre „Die Faszination Südafrikas zu Hause erleben“ anfordern:

Telefon 0931/590770, E-Mail: [nicole@fsayouthexchange.de](mailto:nicole@fsayouthexchange.de), Adresse: Nicole Ip, Angermaierstr. 75, 97076 Würzburg.

**Amt für Ernährung, Landwirtschaft und Forsten Kitzingen (AELF)**

Angebote für Familien mit Kindern bis zu drei Jahren - Jetzt Online-Anmeldung möglich

Das Netzwerk Junge Eltern/Familien Ernährung und Bewegung am Amt für Ernährung, Landwirtschaft und Forsten Kitzingen bietet im Jahr 2016 viele Bildungsangebote für junge Eltern an, um sie für den Alltag mit Kind fit zu machen. Im Fokus steht die Erziehung zu einem ausgewogenen Ess- und Bewegungsverhalten, die Basis für ein gesundes Aufwachsen der Kinder.

Der Flyer kann am AELF Kitzingen, [poststelle@aelf-kt.bayern.de](mailto:poststelle@aelf-kt.bayern.de) angefordert werden.

Die Teilnahme an allen Veranstaltungen ist kostenfrei. Anmeldung ist erforderlich: Entweder online über die Homepage [www.aelf-kt.bayern.de](http://www.aelf-kt.bayern.de) oder unter 09321-3009-0

**ALTSTADTFREUNDE****Mittwoch, 3.2. um 19.00 Uhr**

Die Altstadtfreunde treffen sich im Gasthaus zum Goldenen Löwen. Wenn Sie sich für unsere Arbeit interessieren und mit uns Kontakt aufnehmen wollen, können Sie uns jederzeit unter altstadtfreunde\_mbh@t-online.de erreichen.

**AWO****Donnerstag, 4.2. um 14.00 Uhr**

Herzliche Einladung zum Faschingsplausch im Kantoratsgebäude. Für Stimmung sorgt unser Alleinunterhalter Günther aus Würzburg.

Die nächsten Plauschnachmittage finden dann jeden ersten Donnerstag im Monat im Kantoratsgebäude statt. Beginn ist um 14.00 Uhr. Zu diesen Veranstaltungen laden wir alle Mitglieder und natürlich auch Nichtmitglieder herzlich ein.

**Samstag, 6.2. AWO-Fasching**

Am Samstag, 6.2. (Faschingssamstag) fahren wir zur AWO-Faschingsfete nach Würzburg. Die Abfahrt ist um 12.00 Uhr an der Bushaltestelle an der B8. Es sind nur noch wenige Plätze frei.

Auskunft und Anmeldungen bei:

Margarete Herold, Breslauer Weg 7, 97350 Mainbernheim Telefon 09323-875195, Fax 09323-875196, E-Mail: dimaherold@kabelmail.de

**FÖRDERVEREIN ALTER FRIEDHOF****Mittwoch, 2.3. um 19.30 Uhr**

Herzliche Einladung zur diesjährigen Generalversammlung im Gasthof „Zum Goldenen Löwen“ (Bauer/Fink).

Folgende Tagesordnungspunkte sind vorgesehen:

1. Begrüßung
2. Totengedenken
3. Kassenbericht
4. Bericht der Kassenprüfer und Entlastung des Kassiers
5. Bericht des 1. Vorsitzenden
6. Entlastung der Vorstandschaft
7. Neuwahlen
8. Verschiedenes
9. Wünsche und Anträge

Die Vorstandschaft

**FREIWILLIGE FEUERWEHR****Samstag, 20.2. um 19.30 Uhr**

Hauptversammlung im Feuerwehrhaus

**KGL. PRIV. SCHÜTZENGESellschaft****Jeden Dienstag um 18.30 Uhr**

Jugendtraining für Kinder, Jugendliche und junggebliebene Erwachsene bis 25 Jahre. Das Training findet auch während der Ferien statt.

Herzliche Einladung!

**OBST- UND GARTENBAUVEREIN****Samstag, 20.2. um 14.00 Uhr - Baumschnittkurs**

Der Obst- und Gartenbauverein bietet wieder einen Baumschnittkurs an. Wir treffen uns auf dem Grundstück der Fam. Dieter und Gerlinde Wagner, Am Oberen Bühl 26. Alle Interessierten sind herzlich willkommen.

**Vorankündigung**

Auch in diesem Jahr fahren die Obstler für mehrere Tage fort. Geplant ist eine Reise vom 18.8. bis 21.8. in die Lüneburger Heide. Weitere Einzelheiten werden noch rechtzeitig bekannt gegeben. Nähere Auskünfte erhalten Sie von Frau Frieda Biener, Tel. 452 und Herrn Franz Lindenthal, Tel. 6965 (nach 18.00 Uhr)

**Aktuelle und interessante Informationen erhalten Sie unter [www.ogv-mainbernheim.de](http://www.ogv-mainbernheim.de)**

**TSV****Altpapiersammlung**

Nächste Altpapiersammlung am 27.2. ab 9.00 Uhr Sammeln Sie weiterhin Ihre alten Tageszeitungen und unterstützen Sie dadurch unsere Fußballjugend! Wir bedanken uns bei allen fleißigen Sammlern.

**Samstag, 6.2.**

Kappenabend in der Mehrzweckhalle

Einlass ist um 19.11 Uhr, Beginn um 20.11 Uhr, Eintritt 8,- €.

**Sonntag, 7.2. um 13.30 Uhr**

Für den Faschingsumzug treffen sich die Beteiligten der Fußgruppen und Wagen der örtlichen Vereine um 13.00 Uhr beim Autohaus Wolf.

Der Zug startet um 13.30 Uhr. Anschließend ist buntes Faschingstreiben in der Mehrzweckhalle.

**Rosenmontag, 8.2.**

Rosenmontagsball in der Mehrzweckhalle.

Einlass 19.00 Uhr, Beginn 20.00 Uhr. Eintritt 8,- €. Für Speisen und Getränke ist gesorgt!

**„Amanda packt aus!“**

Wer kennt sie nicht? Amanda, die (vorlaute) liebenswert-freche Nilpferd-Lady mit ihrem „Bühnenpartner“, Bauchredner Sebastian Reich (ehem. Pierre Ruby).

In diesem Jahr gastiert dieses „Traumpaar“ in der Mainbernheimer Mehrzweckhalle. Zahlreiche Auftritte im Fernsehen, im Übrigen auch an diesem Wochenende live bei der Fränkischen Fastnacht aus Veitshöchheim, haben das unschlagbare Duo über die Grenzen der Region hinaus bekannt gemacht.

Mit Unterstützung der Licht-, Kraft- und Wasserwerke Kitzingen GmbH und der VR-Bank Kitzingen eG ist es dem TSV Mainbernheim gelungen, Sebastian Reich & Amanda mit ihrem Programm „Amanda packt aus!“ nach Mainbernheim zu holen. Schon heute sollten Sie sich den Termin vormerken:

**SAMSTAG, 6. August 2016, 19.00 Uhr**

Karten sind ab Ende März im Café Bärenstark (donnerstags Ruhetag), Mainbernheim, Herrnstraße 25 und bei Lebensmittel Fuchs (montags Ruhetag), Herrnstraße 46 zum Preise ab 19,00 € erhältlich.

**VdK**

**Mittwoch, 10.2. um 12.00 Uhr**

Herzliche Einladung zum diesjährigen Heringessen im kath. Pfarrzentrum. Für diese Veranstaltung bitten wir um Anmeldung bis 1.2. bei P. Wagner, Tel. 470.

**Samstag, 2.4. um 8.00 Uhr**

Tagesfahrt zu den Osterbrunnen

Ein kompetenter Reiseführer begleitet Sie entlang der Burgen- und Bierstraße, zu den schönsten Osterbrunnen und dem größten Osterbrunnen der Welt in Bierberach. Der Bus fährt am Schießhausplatz ab. Der Preis pro Person liegt zwischen 21,00 € und 24,50 €, je nach Teilnehmerzahl. Der Preis beinhaltet Rundfahrt mit Führung, Buskosten, Versicherung und Trinkgelder. Weitere Informationen bei P. Wagner, Tel. 470. Anmeldung bitte baldmöglichst!

**7-Tage-Busreise nach Istrien vom 6.6. bis 12.6.**

1. Tag: Anreise über München und Salzburg nach Lovran/Istrien ins Hotel Bristol
2. Tag: Pula, Labin, Rovinj
3. Tag: Istrien Hinterland Motovun
4. Tag: Opatija
5. Tag: Insel Krk & Vrbnik
6. Tag: Schifffahrt Insel Cres
7. Tag: Heimreise

Leistungspaket:

- \* Fahrt im \*\*\*\* Bus der Royal-Class
- \* Kaffee & Kuchen am Anreisetag
- \* Doppelzimmer mit Bad oder DU/WC

- \* 6 x Übernachtung mit Frühstücksbuffet
- \* 6 x Abendessen im Hotel (Buffet)
- \* Getränke zum Abendessen (Bier, Weine, Säfte, Wasser)
- \* Ganztagesausflug Pula, Rovinj
- \* Ganztagesausflug Istrien Hinterland (mit Mittagessen inkl. Wein)
- \* Ausflug Opatija
- \* Ganztagesausflug Insel Krk
- \* Ganztagesausflug Schifffahrt Insel Cres (inkl. Fischpicknick)
- \* Örtliche Kurtaxe
- \* Durchgehende Reisebegleitung durch Peter & Wilfriede Wagner
- \* Reiserücktrittskosten-Absicherung

**Preis: € 589,- pro Person im DZ**

Wunschleistungen:

EZ Zuschlag € 80,-

!!! Anmeldung bitte baldmöglichst !!! bei Peter & Wilfriede Wagner Tel: 09323/470.

Weitere Infos auch unter [www.vdk.de/ov-mainbernheim](http://www.vdk.de/ov-mainbernheim)

Bei allen unseren Veranstaltungen und Reisen sind auch Nichtmitglieder herzlich willkommen.

Das nächste  
Mitteilungsblatt  
erscheint am Freitag,  
26.2.2016  
Redaktionsschluss für  
diese Ausgabe ist  
am Donnerstag,  
18.2.2016

5-ZW, 108 m2, EG, sep. WC,  
Speisekammer, Keller, Terrasse,  
Gartenbenutzung, auf Wunsch  
Garage, zvm.  
0160-1427897

Evang.-Luth. Pfarramt, Gartenweg 9, Telefon 09323-261,  
Fax 09323-1644 - [www.pfarramt-mainbernheim.de](http://www.pfarramt-mainbernheim.de)

**Gottesdienste** jeden Sonntag um 9.30 Uhr in der  
Evang. Kirche

**Kindergottesdienst jeden Sonntag um 10.45 Uhr**  
im Gemeindehaus

**Kirchenchor**

jeden Dienstag um 20.00 Uhr im Gemeindehaus

**Posaunenchor**

jeden Freitag um 20.15 Uhr im Gemeindehaus

**Frauenkreis**

Montag, 15.2. um 19.30 Uhr im Gemeindehaus

**Bastelkreis**

Montag, 29.2. um 19.30 Uhr im Gemeindehaus

**Seniorenkreis**

Donnerstag, 18.2. 14.30 im Gemeindehaus

Kath. Pfarramt, Pfarrer Bernd Steigerwald, Hauptstr. 40,  
Großlangheim, Telefon 09325-370, Fax 09325-980551

**Gottesdienste**

**Sonntag, 31.1. um 10.00 Uhr**

Wortgottesdienst

**Samstag, 6.2. um 18.30 Uhr**

Eucharistiefeier

**Sonntag, 21.2. um 9.15 Uhr**

Eucharistiefeier

**Dienstag, 23.2. um 19.00 Uhr - Atempause**

Ökumenische Andacht zur Fastenzeit

**Sonntag, 28.2. um 10.00 Uhr**

Eucharistiefeier

**Dienstag, 1.3. um 19.00 Uhr - Atempause**

Ökumenische Andacht zur Fastenzeit

**Freitag, 4.3. um 19.30 Uhr - Weltgebetstag der  
Frauen**

Ökumenischer Gottesdienst im Evang. Gemein-  
dehaus

**Sonntag, 6.3. um 9.15 Uhr**

Wortgottesfeier

**Sonstige Termine**

**Aschermittwoch, 10.2. um 12.00 Uhr**

Herzliche Einladung zum Heringessen im kath.  
Pfarrzentrum. Anmeldung bitte bis 12.2. bei  
W. Wagner, Tel. 470.

**Mittwoch, 17.2. - Kino am Nachmittag**

Abfahrt nach Ochsenfurt um 13.45 Uhr am Schieß-  
hausplatz.

**Sonntag, 28.2. nach dem Gottesdienst**

Fastenessen und Verkauf "Eine-Welt-Laden".  
Angeboten werden Gemüsesuppe mit Brot oder  
Spaghetti mit Tomatensoße. Jedes Essen kostet  
2,50 €.

Ab 7.2. hängt eine Anmeldeliste für das Fastenes-  
sen im Vorraum der Kirche aus. Bitte tragen Sie in  
die Liste ein, was Sie zum essen wünschen.

**Dienstag, 1.3. um 14.30 Uhr**

Spätsommertreff im Pfarrzentrum

**Ökumenischer Termin**

**Montag, 15.2. um 19.30 Uhr**

Ökumenischer Frauentreff zur Einstimmung des  
Weltgebetstages »Kuba« am Freitag, 4.3.2016

Wir stellen vor ...  
... neu im Team:



Ihre Gesundheit  
liegt mir  
am Herzen!

Apothekerin Christina Künne  
Homöopathie und Naturheilverfahren  
Reisemedizinische Beratung



Ihre Apotheke in der Herrnstrasse 44 09323 291



Bäckerei & Lebkücherei  
**Hof-Bäckerei Schmitt**

Aus feinsten Zutaten das Beste backen!  
 Herrstraße 32 | 97350 Mainbernheim | 09323-9579004

**Faschingszeit ist  
 Krapfenzeit!!**  
 Ab sofort gibt es Krapfen

Selbst gemacht, frisch & lecker... vom Schmitt's Bäcker!



**Ihr  
 Fahrzeug  
 in guten  
 Händen**

**Auto-Service  
 Michael Roß**

Hoheimer Weg 8 · 97350 Mainbernheim  
 Mobil-Telefon: 01 71 / 7340272  
 Telefon: 09323/804594 - Fax 875521  
 www.auto-service-ross.de  
 autoservice.ross@t-online.de

**Ab sofort -  
 jede Woche  
 TÜV\*-Termin**

\* DEKRA

Mainbernheim  
 Schützenstr. 1  
 Tel. 09323 1783

**Schneiders-Bäck**

**frisch &  
 freundlich**



**Unsere Angebote:**

**Februar**

**Mittwoch, 3. bis Samstag, 6. Februar:**

Minilaib	300 g	<b>1,05 €</b>
Hiffenmarkkrapfen	2 Stück	<b>1,70 €</b>
Donauwelle	2 Stück	<b>2,20 €</b>

**Mittwoch, 10. bis Samstag, 13. Februar:**

Frankenlaib	750 g	<b>2,10 €</b>
Mürbeteig-Hörnchen	3 Stück	<b>1,90 €</b>
Schuhbecks würziger Apfelkuchen	2 Stück	<b>2,40 €</b>

**Mittwoch, 17. bis Samstag, 20. Februar:**

Hausbrot	750 g	<b>2,10 €</b>
Nusschnecken	2 Stück	<b>1,80 €</b>
Schoko-Birne- Sahneschnitten	2 Stück	<b>2,80 €</b>

**Mittwoch, 24. bis Samstag, 27. Februar:**

Singlebrot	500 g	<b>1,40 €</b>
Nougatcroissant	2 Stück	<b>1,80 €</b>
Zitronensahnerolle	2 Stück	<b>2,20 €</b>

Irrtum vorbehalten!

**Unsere Öffnungszeiten: Montag bis Samstag 6 - 12 Uhr**



**Lerntherapie:  
 LRS, (auch English)  
 Dyskalkulie**

Bei Ihnen zu Hause

**Elke Rosenberger  
 Diplom Pädagogin Univ**

[e.rosenberger@web.de](mailto:e.rosenberger@web.de)  
 Tel: 09331-20774

# CURATA

Pflegeeinrichtungen

20 Jahre

## Pflege und Betreuung in traumhafter Lage!

### Haus Fuchsenmühle

Seniorenzentrum



Mitten im malerischen Thierbachtal  
direkt am Gaubahn-Radweg  
umfangreiche und vielseitige Aktivitäten  
hauseigene Küche und Wäscherei  
wunderschöner, geschützter Garten

*und darüber hinaus:*

### Tagespflege

Gestalten Sie Ihre Aufenthalte flexibel nach  
individueller Absprache montags bis freitags,  
von 8 bis 18 Uhr.

### Beschütztes Wohnen für Menschen mit demenziellen Erkrankungen

Ein modernes Funksystem ermöglicht auf Wunsch  
auch Bewohnern mit Weglauftendenz  
weiterhin eine selbstbestimmte und  
sichere Bewegungsfreiheit.

**Wir freuen uns auf Sie!**

CURATA Seniorenzentrum  
Haus Fuchsenmühle GmbH  
Fuchsenmühle 1, 97199 Ochsenfurt  
Tel. 09331 9010, Internet: [www.curata.de](http://www.curata.de)  
E-Mail: [haus.fuchsenmuehle@curata.de](mailto:haus.fuchsenmuehle@curata.de)

# CURATA

Pflegeeinrichtungen

## Haus Fuchsenmühle

*Verstärken Sie unser Team  
als*

### Pflegefachkraft (m/w)

in Voll- und Teilzeit sowie auf 450 € Basis

### Pflegehilfskraft (m/w)

in Teilzeit und auf 450 € Basis.

**Wir bieten einen attraktiven Arbeitsplatz,  
Möglichkeiten der Weiterentwicklung und Fortbildung  
und leistungsgerechte Vergütung.**

**Senden/mailen Sie uns Ihre Bewerbung oder rufen Sie uns einfach an!**

CURATA Seniorenzentrum Haus Fuchsenmühle GmbH, Fuchsenmühle 1,  
97199 Ochsenfurt, Telefon: 09331 901-0, E-Mail: [haus.fuchsenmuehle@curata.de](mailto:haus.fuchsenmuehle@curata.de)  
[www.curata.de](http://www.curata.de)



GEPRÜFTER RESTAURATOR

■ FENSTER UND TÜREN

■ INNENAUSBAU

■ DENKMALPFLEGE

■ TREPPENBAU

■ KÜCHEN

■ FUSSBÖDEN

■ INSEKTENSCHUTZ

■ STÜHLE UND TISCHE

## SCHREINEREI HARTLIEB

DÜRRESEEWEG 14 · MAINBERNHEIM · TEL. 09323-1770

# MANFRED FUCHS

Getränke - Lebensmittel  
Backwaren der Bäckerei Fuchs

Herrnstraße 46 · 97350 Mainbernheim · Tel. 09323/446 · Mobil: 0170 1406806

## Öffnungszeiten

Montag: geschlossen

Dienstag bis Donnerstag: 6.30 Uhr bis 12.30 Uhr und 15.00 bis 18.00 Uhr

Freitag: 6.30 bis 12.30 Uhr und 14.30 bis 18.00 Uhr

Samstag 6.00 bis 12.00 Uhr

## Angebote gültig vom 2.2. bis 13.2.2016

Fuchs Krusti	3 Stück	1,22 €
Bauernpfänderla	500 g	1,69 €
Blätterteig-Quarktasche	2 Stück	2,49 €
Quarkbällchen	10 Stück	3,99 €
Residenz Mineralwasser oder medium	12 x 1,0 Ltr. PET.	4,50 € + 3,30 € Pfand
Kulmacher Edelherb	20 x 0,5 Ltr. + 4 Flaschen gratis	10,99 € + 3,42 € Pfand

## Angebote gültig vom 16.2. bis 27.2.2016

Korn+Saat-Brötli	3 Stück	1,69 €
Frankenkruste	750 g	1,99 €
Butterhörnchen	5 Stück	3,99 €
Kaiserbrötchen	6 Stück	1,50 €
Hohes C, verschieden sortiert	1,0 Ltr. PET.	1,19 €
Coca-Cola, Fanta, Sprite, Mezzo-Mix	12 x 1,0 Ltr. Pet	7,99 € + 3,30 € Pfand
Mönchshof Bier, Pils, Lager, Landbier oder Kellerbier	20 x 0,5 Ltr.	11,99 € + 4,50 € Pfand
Alasia Mineralwasser oder naturell oder medium	12 x 1,0 Ltr. PET.	3,49 € + 3,30 € Pfand

## Erläuterungen zum Tuffstein aus Mainbernheim

- von Karl Wolf -

*Die Erläuterungen im Mitteilungsblatt 11/2015 über das Grabmal Nr. 241 ließen über die Verwendung des Tuffgesteines einige Fragen offen, die heute betrachtet werden sollen.*

Tuffstein, woher kommt dieser Name und um welchen Stein handelt es sich? Die offizielle Definition bedeutet: Ablagerungen aus vulkanischer Asche (verfestigte pyroklastische Ablagerungen). Dann gibt es noch sogenannte Kalktuffe, sinnigerweise aus Kalkablagerungen. Die Deutsche Gesellschaft für Geowissenschaften hat den Tuff zum Stein des Jahres 2011 bestimmt. Durch die Verwendung an Gebäuden hatten Tuffe eine große Bedeutung für die Architekturgeschichte Deutschlands.

Es ist bei uns die Entstehung eines ganz jungen Steines, der eigentlich mehr eines verkalkten Gebildes aus Pflanzenresten und ähnlichem gleicht und nur unter ganz bestimmten Voraussetzungen sich aufbaut.

Durch Zufall entdeckte ich das Vorkommen auch in Mainbernheim. Es war bekannt, dass in einigen Bachläufen bei Possenheim und Markt Einersheim der Stein „wächst“.



Michelfelder Straße

Die Entstehung wird vielleicht etwas anschaulicher durch folgende Beschreibung:

Es braucht kalkhaltiges Wasser, eine undurchlässige Bodenschicht, einen Bachlauf der von der Fließgeschwindigkeit, der Belichtung, des Sauerstoffgehaltes, der Sonneneinstrahlung usw. die Auswaschung und Ablagerung von Kalk begünstigt.

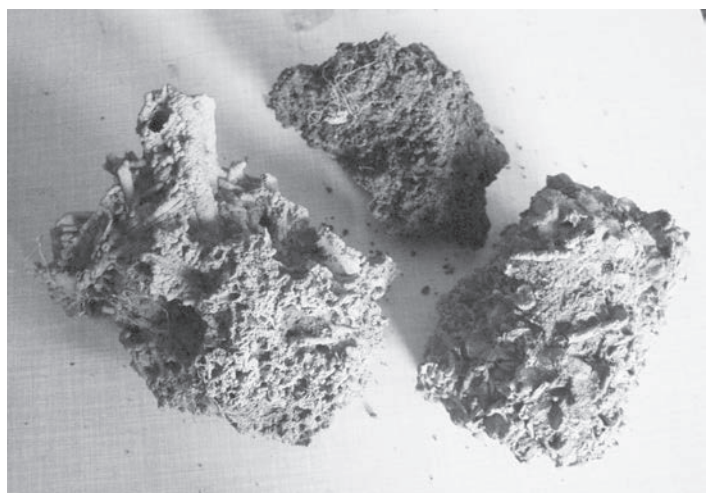
In unserer Flur trifft dieser Zustand auf das Dürresegebiet und den Wasserseegraben zu. Der Regen und das Wasser können nicht durch die Keuperschicht des Untergrunds versickern. Das Wasser tritt aus der südlichen Böschung der Michelfelder Straße aus, nach der Bahnunterführung in Richtung Michelfeld. Es wird zusammengefasst und durch eine große Rohrleitung in den Wasserseegraben geleitet. Dieser Graben wurde in der Flurbereinigung zwischen 1959 und 1967 neu angelegt und ist somit ca. 50 Jahre alt.

Und genau in diesem Graben wurde beim Ausräumen diese Ablagerung und das Tuffgestein beobachtet.

Dass diese natürliche Entwicklung so in unserer Flur abläuft, über viele Jahrzehnte, das ist das Besondere an dem Tuffstein und somit auch an dem namenlosen Buchstein-Grabmal Nr. 241.

Tuffgestein steht unter Schutz, darauf weist die Untere Naturschutzbehörde des Landratsamtes Kitzingen hin.

Man kann gespannt sein, wie sich die weitere Bildung von Tuffgestein gestaltet.



Tuffstein